

FLUKE®

CV200, CV300, CV400
CV201, CV301, CV401
ClirVu® IR Windows

Guía de instalación

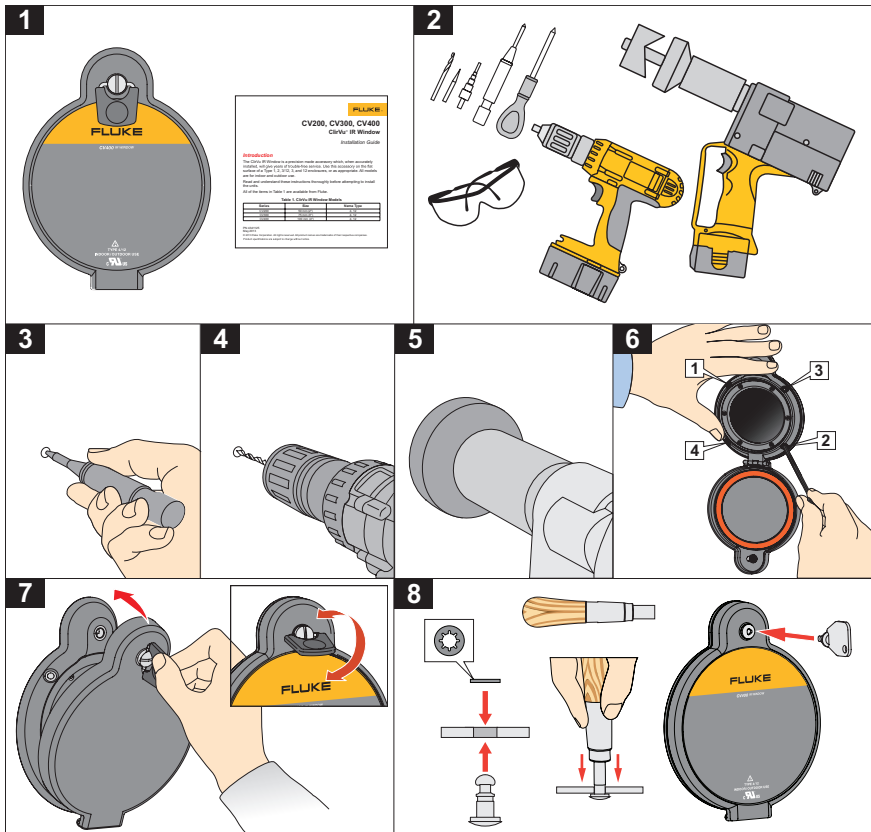
Español

PN 4341125

May 2013

© 2013 Fluke Corporation. All rights reserved. All product names are trademarks of their respective companies.

Product specifications are subject to change without notice.



Introducción

ClirVu IR Window tiene la flexibilidad necesaria para inspeccionar un armario eléctrico tanto visualmente como mediante infrarrojos. Utilice este accesorio sobre una superficie plana de tipo 1, 2, 3/12, 3 y 4/12, o como corresponda. Todos los modelos se pueden utilizar tanto en interior como en exterior. La Tabla 1 contiene una lista de los modelos disponibles de Fluke.

Tabla 1. Modelos de ClirVu IR Window

Modelo	Tamaño de IR Window
CV200, CV201	50 mm (2 pulg.)
CV300, CV301	75 mm (3 pulg.)
CV400, CV401	100 mm (4 pulg.)

Cómo comunicarse con Fluke

Para ponerse en contacto con Fluke, llame a uno de los siguientes números de teléfono:

- Asistencia técnica en EE. UU.: 1-800-44-FLUKE (1-800-443-5853)
- Calibración y reparación en EE. UU.: 1-888-99-FLUKE (1-888-993-5853)
- Canadá: 1-800-36-FLUKE (1-800-363-5853)
- Europa: +31 402-675-200
- Japón: +81-3-3434-0181
- Singapur: +65-6799-5566
- Desde cualquier otro país: +1-425-446-5500

O visite el sitio Web de Fluke en <http://www.fluke.com/irwindows>.

Para ver, imprimir o descargar el último suplemento del manual, visite <http://us.fluke.com/usen/support/manuals>.

Información sobre seguridad





Una Advertencia identifica condiciones y procedimientos que son peligrosos para el usuario. Los símbolos utilizados en el Producto y en este manual se encuentran en la Tabla 2.

Advertencia

Para evitar daños o heridas:

- Lea todas las instrucciones antes de realizar la instalación.
- Cumpla los requisitos de seguridad locales y nacionales al trabajar en lugares peligrosos.
- Lleve una protección adecuada para ojos y oídos.
- Compruebe la ventana en busca de grietas y daños, antes de la instalación.
- Mantenga siempre la tapa cerrada y bloqueada, excepto en tareas de instalación, visualización o medición de temperatura.

Tabla 2. Símbolos

Símbolo	Explicación
	Riesgo de peligro. Información importante. Consulte el manual.
	Underwriters' Laboratories, Inc. UL, prestigioso organismo en EE. UU.
	Cumple los requisitos de las directivas de la Unión Europea.
TIPO 4/12	Estándar NEMA. Apto para su uso en interior/exterior.
	Este producto cumple la Directiva WEEE (2002/96/EC) sobre requisitos de las marcas. La etiqueta que lleva pegada indica que no debe desechar este producto eléctrico o electrónico con los residuos domésticos. Categoría del producto: Según los tipos de equipo del anexo I de la Directiva WEEE, este producto está clasificado como producto de categoría 9 "Instrumentación de supervisión y control". No se deshaga de este producto utilizando los servicios municipales de recolección de desechos sin clasificar. Para obtener información sobre el reciclado, visite el sitio web de Fluke.

Antes de comenzar

Cuando llegue su IR Window, desempaquete con cuidado la unidad. Identifique todas las piezas y compruebe que son parte del envío. Vea la figura 1.

Consulte la Figura 2 para ver las herramientas necesarias para la instalación:

- Prensa electrohidráulica de perforación
- Cabezal Greenlee Punch/Die
- Taladro
- Granete
- Destornillador dinamométrico

Preparación del sitio

Para preparar el sitio de la instalación:

1. Marque el centro de un orificio con el granete. Consulte la figura 3.
2. Realice un orificio de 6 mm (0,2 pulg.) con el taladro.
3. Utilice una fresa Kwik Stepper para agrandar el orificio de 6 mm (0,2 pulg.) hasta los 20 mm (0,8 pulg.). O realice un orificio inicial de 10 mm (0,4 pulg.) y agrándelo después hasta los 22,5 mm (0,875 pulg.) con un cabezal Greenlee Punch/Die 71BB. Consulte la Figura 4.
4. Seleccione el cabezal correcto. Consulte la tabla 3.
5. Utilice el cabezal Greenlee Punch/Die junto con la prensa electrohidráulica para hacer que el orificio alcance el diámetro que aparece en la Tabla 3. Consulte la figura 5.

Tabla 3. Selección de la herramienta

Tamaño de IR Window	Tamaño del orificio	Referencia del cabezal Greenlee Punch/Die
50 mm (2 pulg.)	61,37 mm (2,416 pulg.)	76BB
75 mm (3 pulg.)	89,89 mm (3,539 pulg.)	739BB
100 mm (4 pulg.)	115,42 mm (4,544 pulg.)	742BB

6. Repase los orificios y retire cualquier rebaba.
7. Desengrase el panel frontal.

Instalación

Para la instalación:

1. Introduzca el conjunto de IR Window en el orificio.
2. Coloque y asegure correctamente el conjunto de IR Window en su lugar.
3. Apriete ligeramente cada una de los tornillos para permitir que se liberen de la posición de instalación.
4. Gradualmente, apriete los tornillos siguiendo un esquema diagonal hasta llegar al par recomendado de la Tabla 4. Con este par, se asegurará de que la junta queda comprimida correctamente para obtener una estanqueidad óptima. Vea la figura 6.

Nota

Si no dispone de un destornillador dinamométrico, tenga cuidado de no apretar en exceso los tornillos y llegar a romperlos.

Tabla 4. Valores de par de los tornillos

Modelo	Par (máx.)
CV200, CV201	14 pulg. libra
CV300, CV301	25 pulg. libra
CV400, CV401	50 pulg. libra

Puertecilla del IR Window

Cierre la puertecilla correctamente y gire la maneta un cuarto de vuelta hasta que quede horizontal. Vea la figura 7.

El equipo ya está instalado y listo para su uso.

Kit de conversión de llave de seguridad

Si los estándares de seguridad y protección requieren un acceso limitado al equipo, Fluke tiene a su disposición un kit opcional de conversión de llave de seguridad. El kit de conversión sustituye a la maneta estándar por una cerradura con llave. Hay dos tamaños disponibles. Consulte la tabla 5.

Tabla 5. Kits de conversión de llave de seguridad

Modelo	Descripción	NP
CV200, CV300	Kit de conversión de tornillos de un cuarto de vuelta 82	4354766
CV400	Kit de conversión de tornillos de un cuarto de vuelta 85	4354775

Para reemplazar un cierre convencional con maneta de un cuarto de vuelta:

1. Utilice unos alicates de corte para retirar la arandela dentada existente.
2. Instale el espárrago con una nueva arandela dentada. Consulte la Figura 8.

Nota

Los modelos CV201, CV301 y CV401 incluyen la llave de seguridad.

Garantía limitada de vida útil: Infrared Window

Este producto de Fluke estará exento de defectos tanto de material como de fabricación durante su período de vida útil. Se considera “vida útil” a un período mínimo de diez años a partir de la fecha de compra o, en caso de que Fluke deje de fabricar el producto, a un período de siete años a partir del cese de la fabricación. Esta garantía no incluye daños por accidente, negligencia, mala utilización, modificación, contaminación ni condiciones anómalas de funcionamiento o manipulación. Los distribuidores no están autorizados a extender ninguna otra garantía en nombre de Fluke. Para obtener servicio de garantía, póngase en contacto con el centro de servicio autorizado por Fluke más cercano para obtener información sobre autorización de devoluciones, y envíe el producto a dicho centro de servicio con una descripción del problema.

ESTA GARANTÍA CONSTITUYE SU ÚNICO RECURSO. NO SE CONCEDE NINGUNA OTRA GARANTÍA, EXPRESA O IMPLÍCITA, TAL COMO DE IDONEIDAD PARA UN PROPÓSITO DETERMINADO. FLUKE NO SE RESPONSABILIZA DE PÉRDIDAS NI DAÑOS ESPECIALES, INDIRECTOS, IMPREVISTOS O CONTINGENTES, QUE SURJAN POR CUALQUIER TIPO DE CAUSA O TEORÍA. Dado que algunos países o estados no permiten la exclusión o limitación de una garantía implícita, ni de daños incidentales o indirectos, es posible que las limitaciones de esta garantía no sean de aplicación a todos los compradores.

Fluke Corporation
P.O. Box 9090
Everett, WA 98206-9090
U.S.A.

Fluke
P.O. Box 1186
5602 BD Eindhoven
The Netherlands

03/09